

BOOK

Чаша Сэрэн

# ARTBOOK

## « Une démarche artistique qui part de la technique »

« Les sujets, bien qu'en marge de ma démarche créative, sont parfois bien réels : les cratères de la lune, les désastres de l'ouragan Irma aux Antilles, et plus récemment le papillon. Mais la technique qui domine mon processus créatif donne finalement naissance à des oeuvres d'un genre abstrait. J'empreinte aux sujets réels que je choisis, leurs qualités pour servir une technique dont je teste ou repousse les limites.

La technique me permet de faire d'un sujet réel, une création abstraite et de créer une intrigue. Chacune de mes créations appelle le regardeur à affiner son regard, à regarder «en profondeur», et à terme, à vivre une expérience sensorielle concrète et qui fait, par la technique, la singularité de mon travail. »

## « La couleur, c'est mon maître mot »

Sachant que l'œil humain est capable de percevoir jusqu'à 10 millions de couleurs différentes, une chose est certaine : la question de la couleur est loin d'être close !

La couleur attire le regard et crée une réaction instantanée et spontanée. Alors pourquoi la couleur ? Parce qu'elle est riche par sa diversité, elle est joyeuse et séduisante. Elle est un choix en rapport avec ma relation au monde.

## « Le mouvement »

Appeler le contemplateur à se mettre en mouvement pour interagir avec l'œuvre, place mes créations à la limite d'un art cinétique. Le mouvement signifie que le stade de l'appréciation esthétique est alors dépassé et laisse place à une toute autre découverte. Si la recherche d'un effet d'optique est volontaire dans mon processus créatif, et accentué parfois par la présence d'une source lumineuse ou de couleurs vives, j'entends que chacun s'approprie l'œuvre par sa propre observation.

# SOMMAIRE

---

## GRAVURE / IMPRESSION

6 - 35

- Alerte Ouragan : Recomposition
- Impacts
- Alerte Ouragan : Épaves
- Compacts
- Pantone
- Alerte Ouragan : Villa Ravagée
- Révélation
- Envolée Hybride

---

## SCULPTURE

36 - 63

- Après-Coups
- Encres en Transparence
- Sillage
- Je Vois Couleurs
- Fusion
- Nature Forte

---

## PEINTURE

64 - 85

- Avancée
- Fascination

---

## EXPOSITIONS

86 - 95

Yann Crenn est né à Paris le 5 mars 1999.

Après une année préparatoire à l'école des Ateliers de Sèvres, il est admis aux Arts Déco de Paris et à l'ECAL (École Cantonale d'Art de Lausanne) où il choisit de poursuivre son enseignement artistique. En 2020 il retrouve Paris et entame une exploration libre de ses apprentissages. Inventif et curieux, il nourrit sa créativité en explorant de nouvelles techniques et en repoussant les limites de celles qu'il connaît. De là, naît une production d'œuvres uniques et variées qui servent sa vision de l'art, adoptant celle du philosophe José Ortega y Gasset qui affirme : « En art, toute répétition est nulle ».





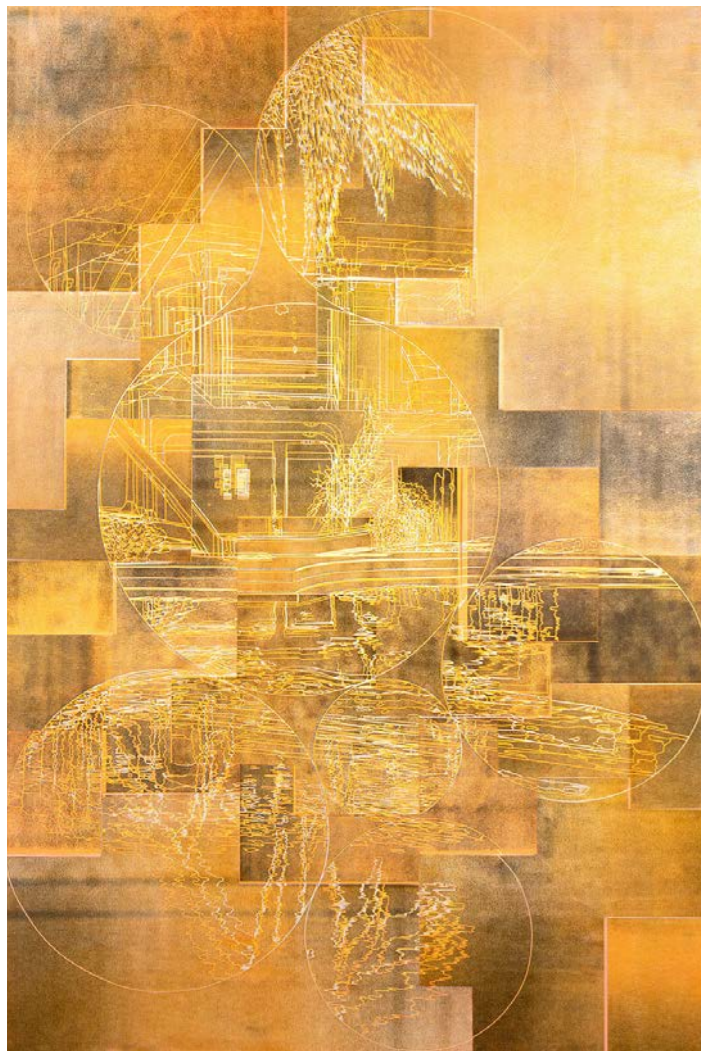


## GRAVURES



L'impression par lino gravure est une technique fondamentale de mon travail. Mon processus se déroule en trois étapes de gravure et d'impression qui me permet de créer des effets visuels dynamiques, identitaires de mon travail en impression. Cette technique contient une part d'imprévisible dans le résultat, qui accentue le caractère unique de mes créations. La lino gravure a dépassé le stade de l'expérimentation et laisse aujourd'hui une place plus importante au sujet représenté, inversant ainsi le sens de mon processus créatif.

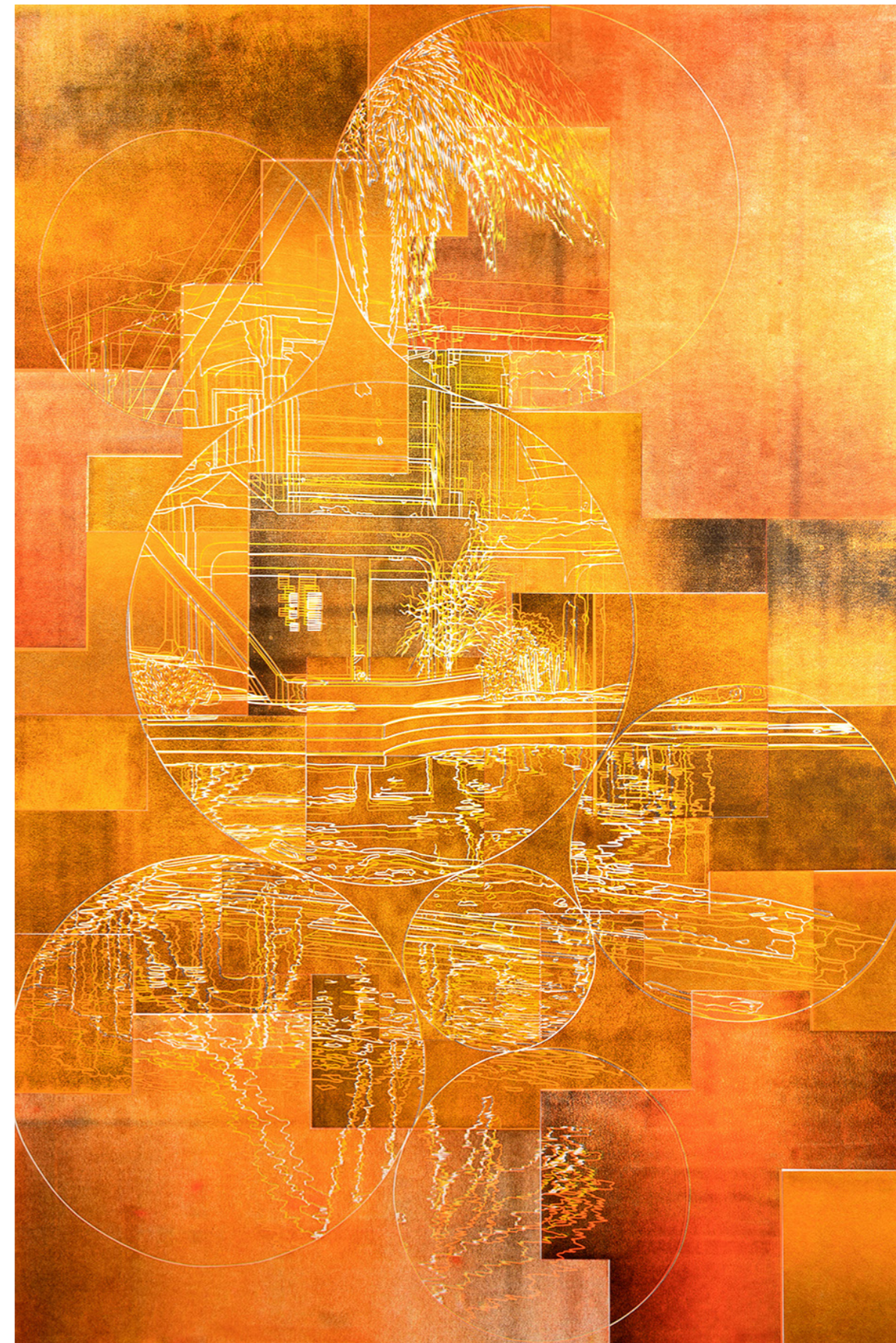




## ALERTE OURAGAN : RECOMPOSITION

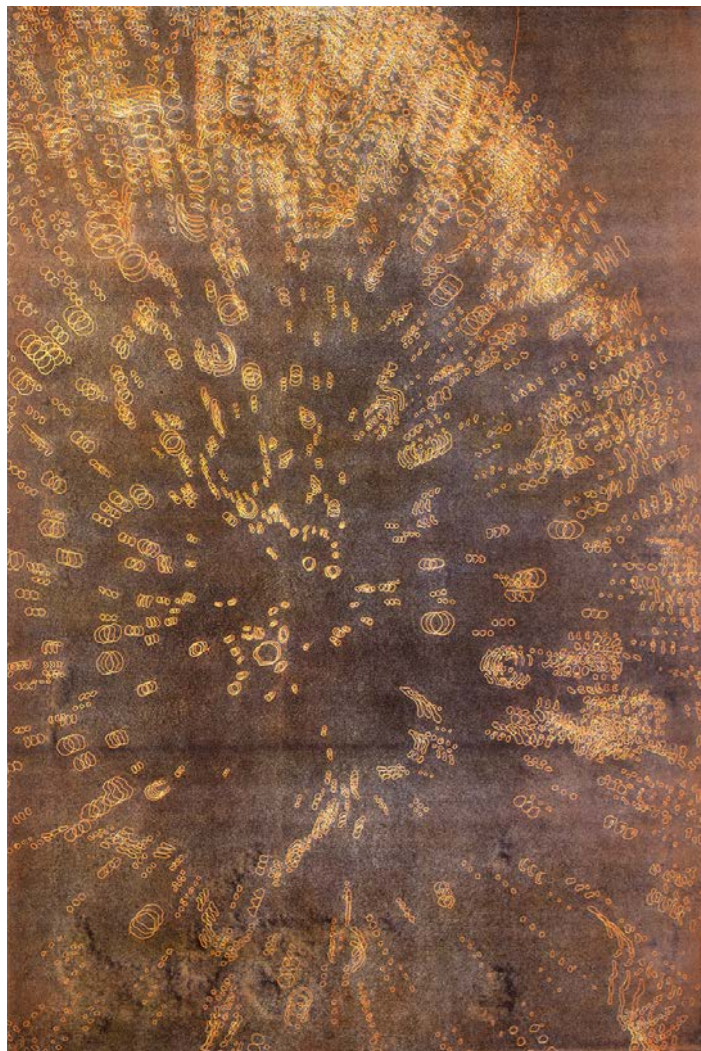
Cette gravure composée de multiples formes, prend comme origine une illustration que l'on retrouve dans «VILLA RAVAGÉE». En la recomposant, l'image originelle disparaît au profit d'un autre imaginaire.

Lino gravure  
180 x 120 cm



Lino gravure  
180 x 120 cm





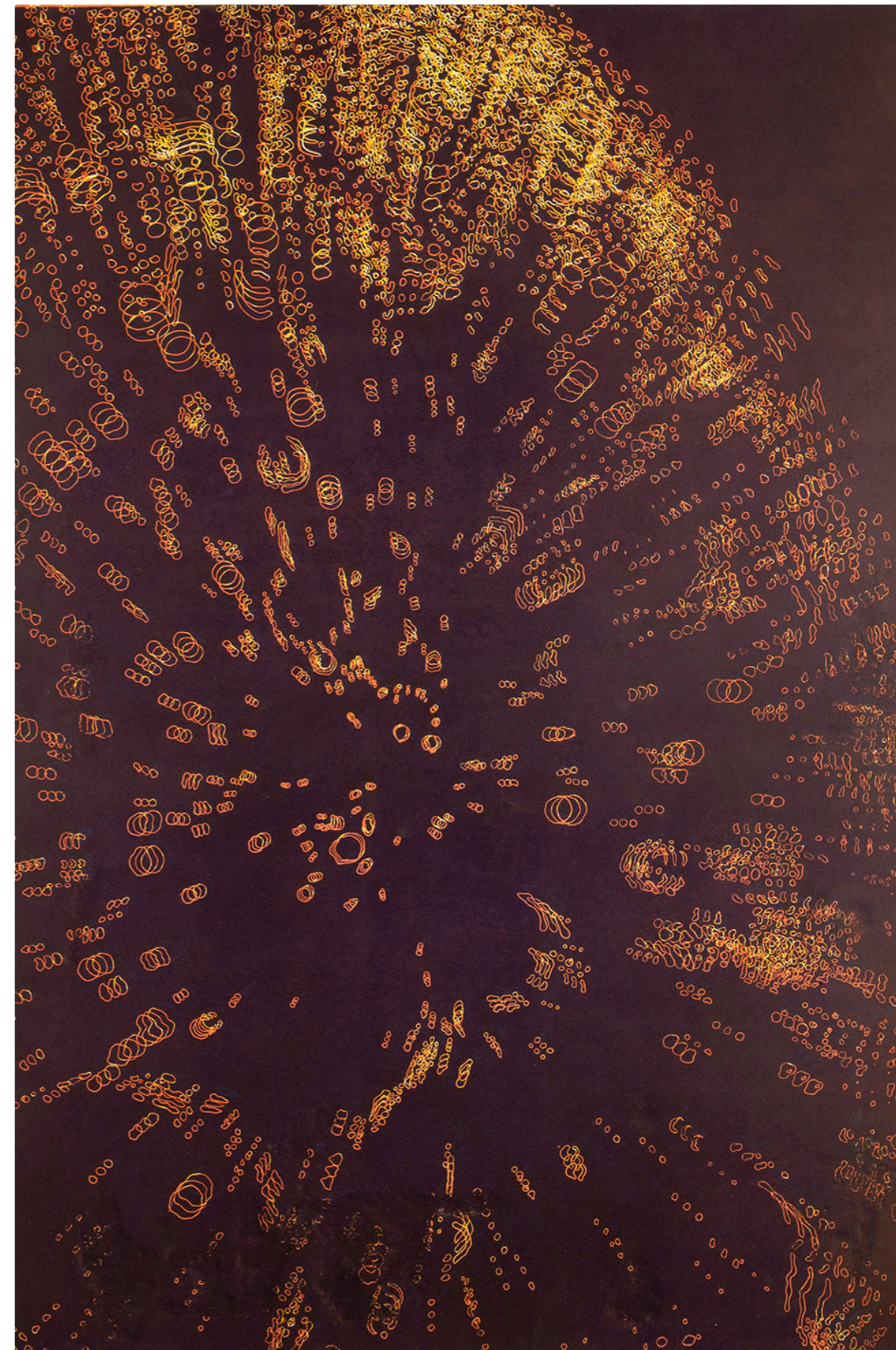
## IMPACTS

Que reste-t-il de notre Lune quand l'espace de fond et l'espace de forme se confondent ? Des IMPACTS qui témoignent de l'existence passée d'une matière évaporée et dessinent une forme disparue. Seule l'empreinte des cratères subsiste mais déjà se brouille, sur le point de disparaître aussi.

Cette représentation par la gravure en superposition, appelle à vivre une expérience visuelle active.

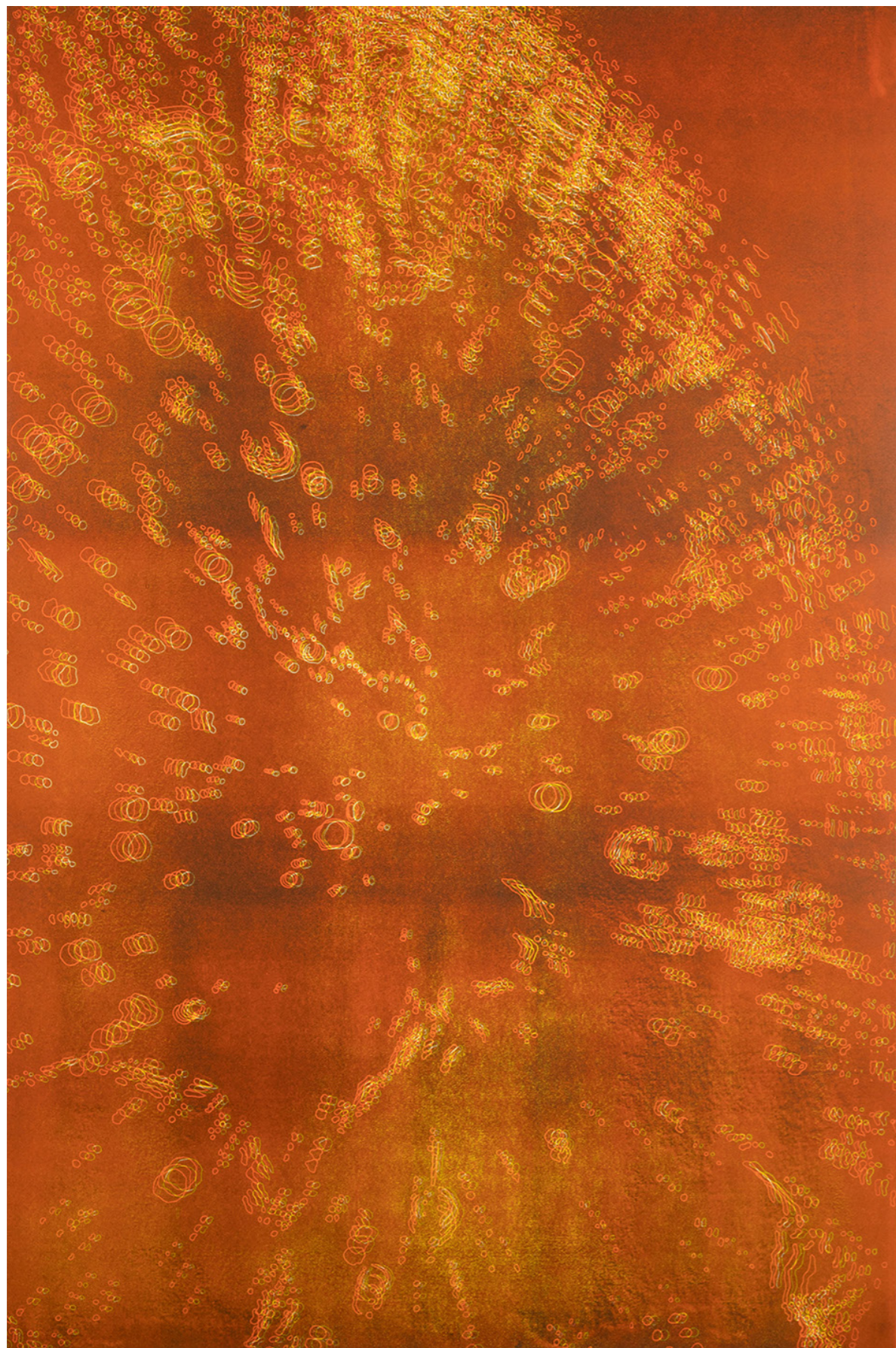
S'approcher, s'éloigner, se déplacer dans l'espace sans pouvoir faire le tour d'une illusion tridimensionnelle, et ressentir la profondeur des cratères qui traduit la force des IMPACTS...

**Lino gravure**  
180 x 120 cm

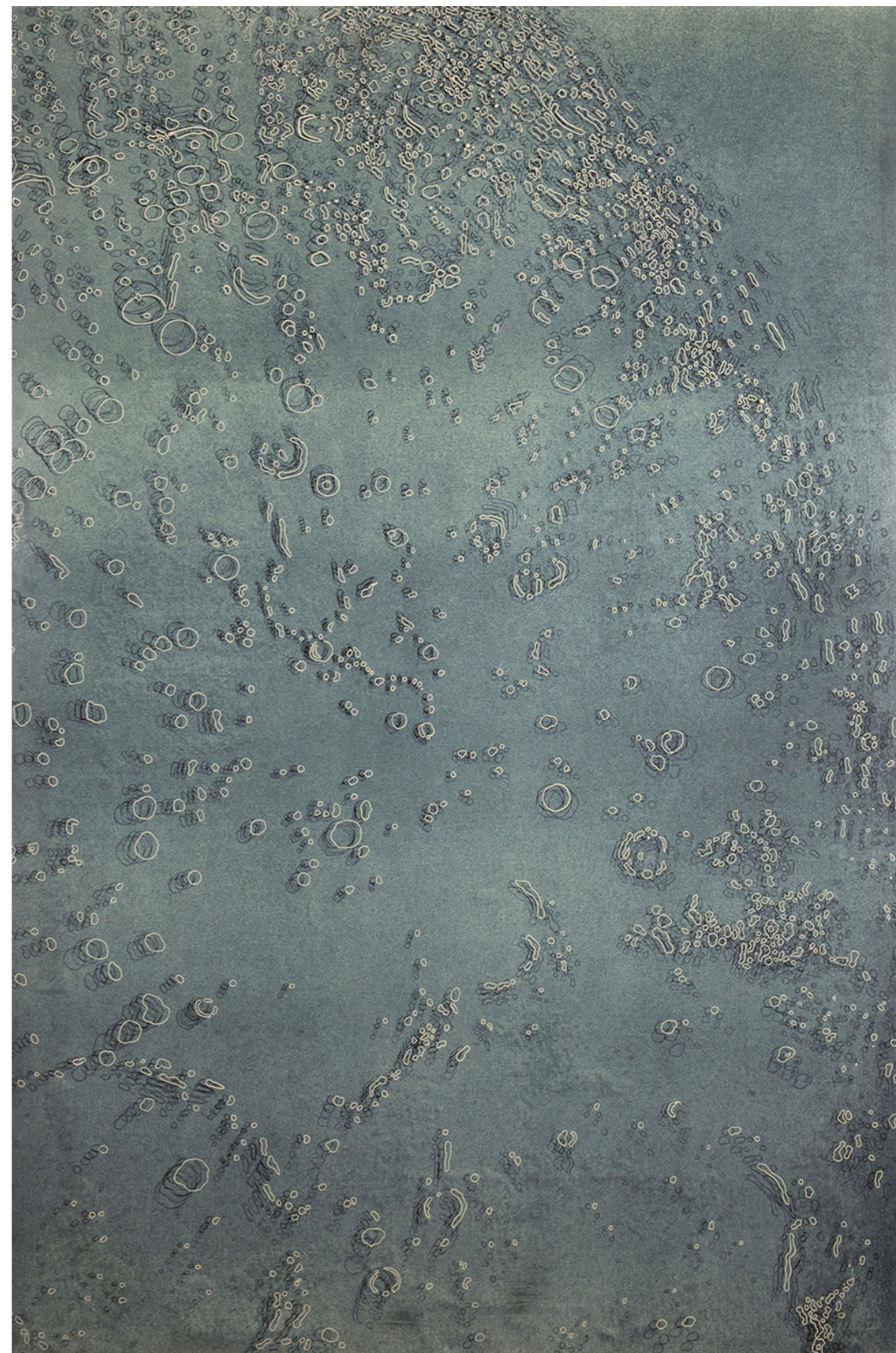


**Lino gravure**  
180 x 120 cm





**Lino gravure**  
180 x 120 cm



**Lino gravure**  
180 x 120 cm

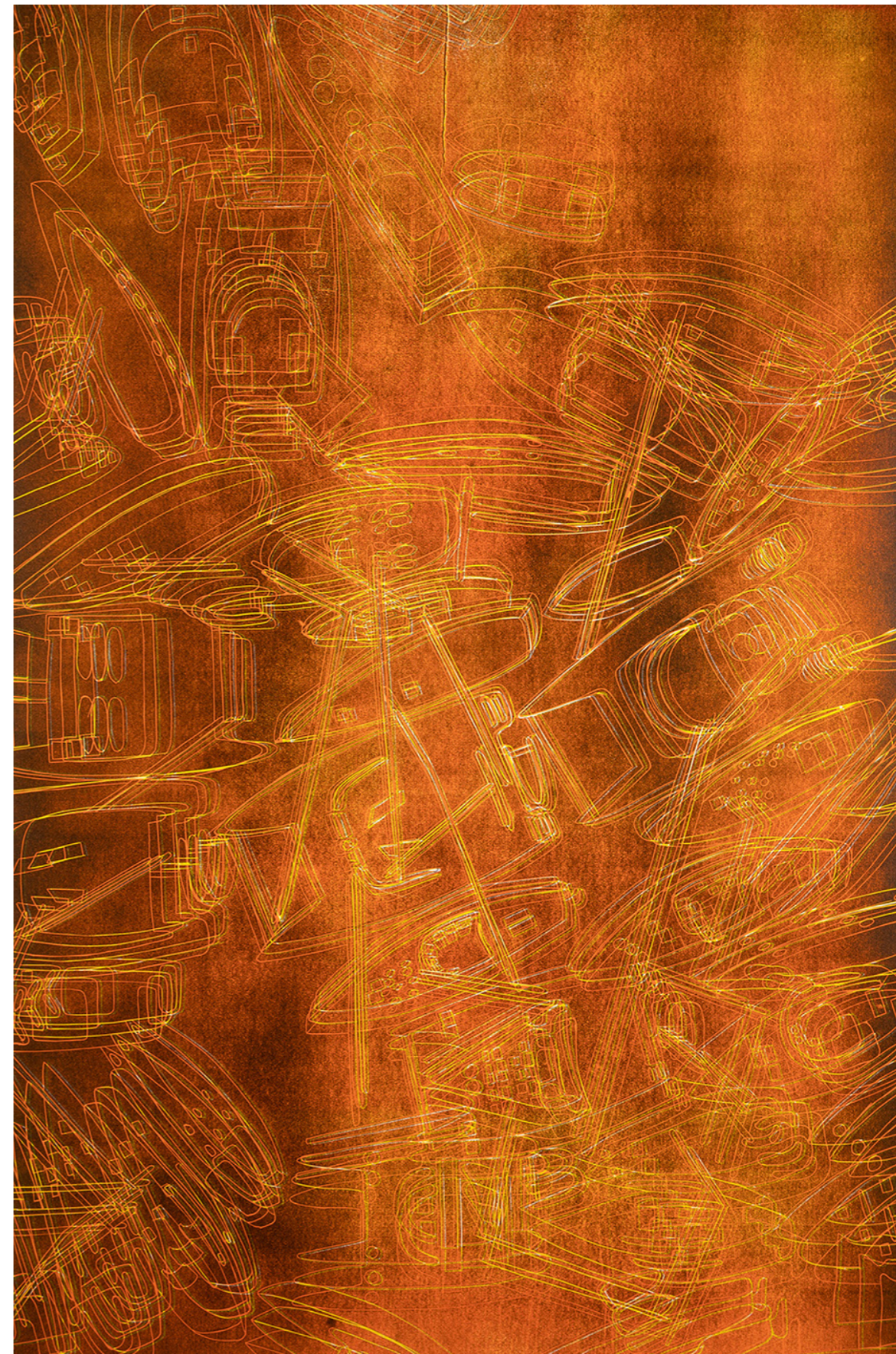




## ALERTE OURAGAN : EPAVES

Après l'ouragan de 2017 nommé IRMA, qui aura causé bon nombre de dégâts plus impressionnants les uns que les autres, j'entreprends d'illustrer au travers de mes gravures les témoignages photographiques qui me sont parvenus. Ici, le port de Marigot sur l'île de Saint-Martin.

**Lino gravure**  
180 x 120 cm



**Lino gravure**  
180 x 120 cm





## COMPACTS

Baskets, ballons éclatés, tubes de peinture, rails entassés dans des cartons, comme torturés, ont inspiré l'idée de les forcer à entrer dans un cadre... des couleurs, des miroitements, des vibrations qui obligent à regarder de plus près.



Lino gravure  
47 x 35 cm





Lino gravure  
47 x 35 cm



Lino gravure  
47 x 35 cm





## PANTONE

Ces impressions se présentent comme une recherche constante d'associations d'encre qui par superpositions, dispositions et intensités diverses, créent une multitude d'effets sur la base d'un «nuancier pantone» imaginaire.

Sérigraphie sur Papier  
70 x 100 cm



Sérigraphie sur Papier  
70 x 100 cm





Sérigraphie sur Papier  
70 x 100 cm



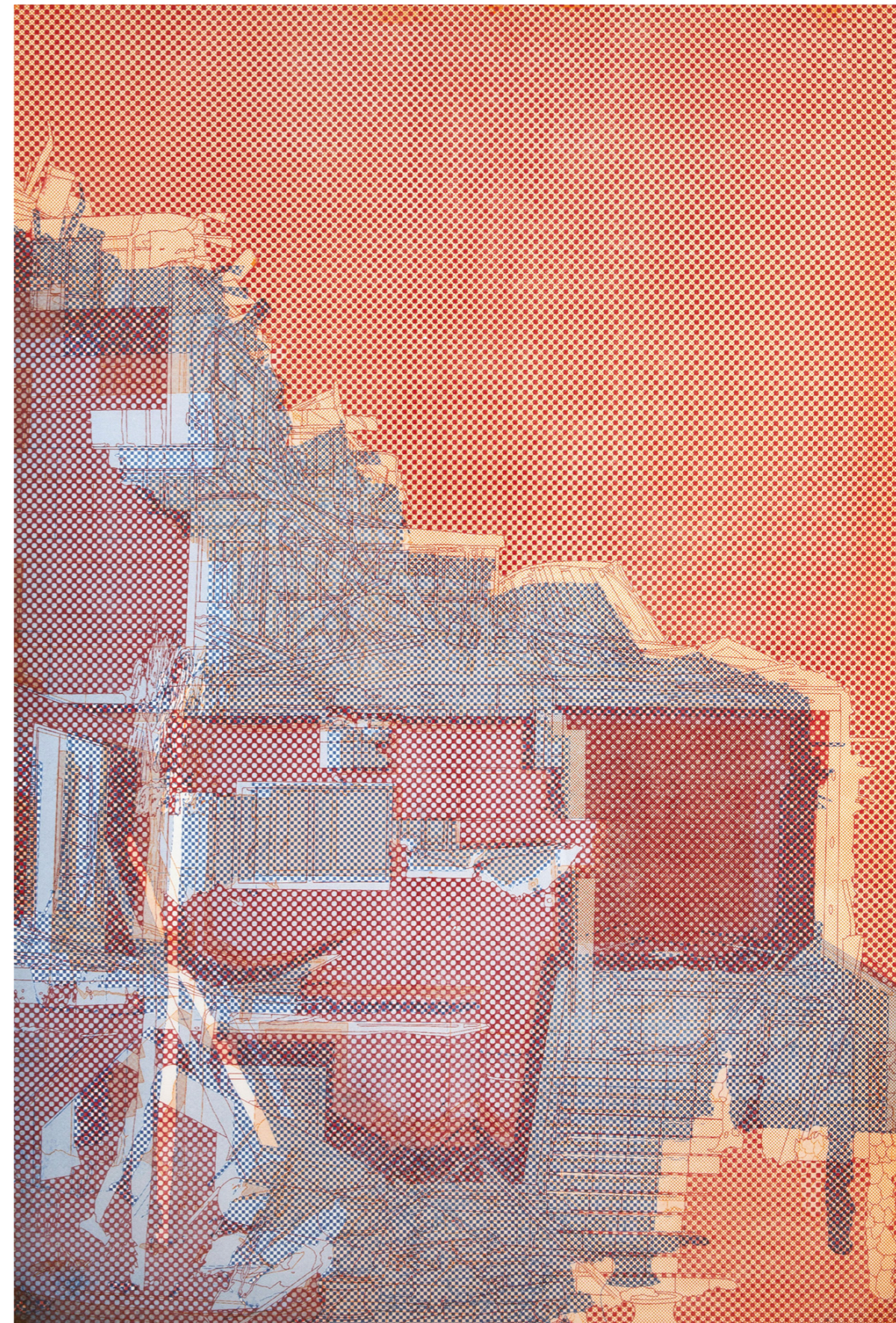
Sérigraphie sur Papier  
70 x 100 cm





## ALERTE OURAGAN : VILLA RAVAGÉE

Profondément marqué par cet ouragan dévastateur j'ai choisi de procéder par différentes techniques d'impression comme l'alugraphie afin de traiter certains témoignages photographiques qui me sont parvenus ici depuis les villas balnéaires de l'île de Saint-Martin.







## RÉVÉLATION

En apparence, des couleurs qui s'associent en surimpressions. Puis, l'apparition faiblement perceptible d'un motif en relief qui révèle des écailles sculptées dans le papier, simulant l'iridescence des ailes du papillon sous la lumière. La volonté est ici de forcer l'observation et d'inviter le regardeur à se déplacer pour mieux percevoir les dessins que la lumière, sur et sous les écailles, révèle à notre regard.







**Incision sur Impression Papier**  
60 x 60 cm



**Incision sur Impression Papier**  
60 x 60 cm

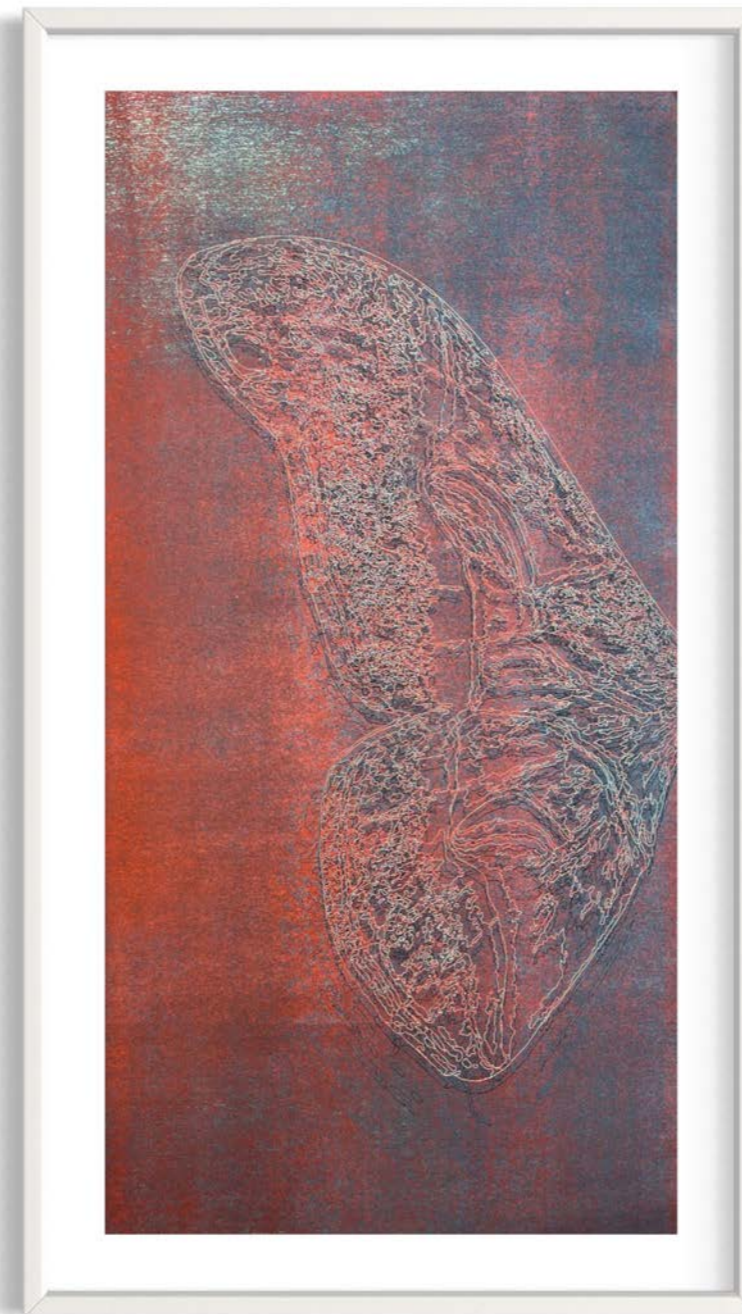




## ENVOLÉE HYBRIDE

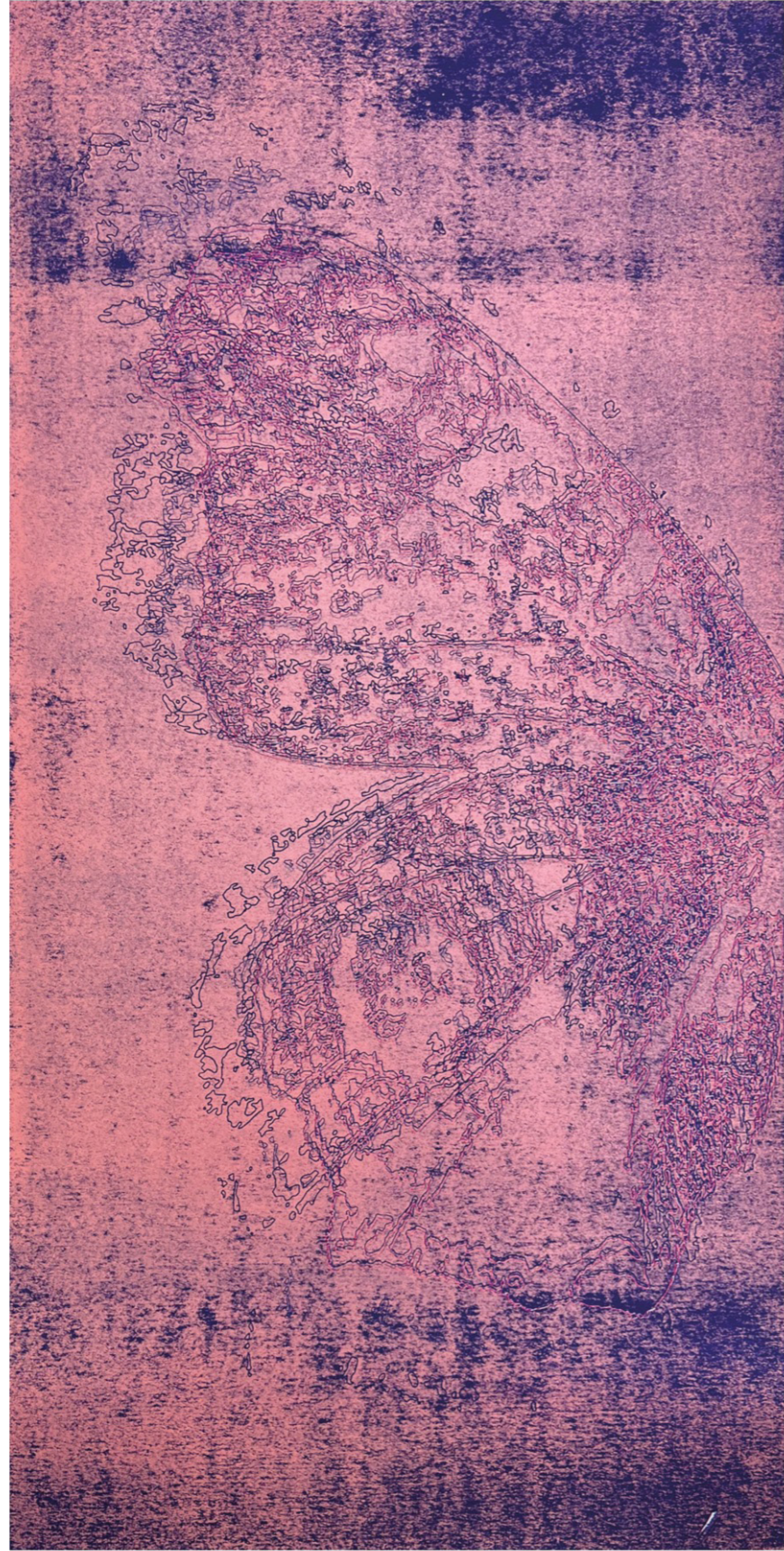
Créer un papillon par hybridation et composer l'œuvre finale. C'est l'invitation lancée au regardeur confronté à la cruelle question du choix, celui des couleurs et des motifs. Une façon d'interagir avec le contemplateur qui prend part à la création... de l'œuvre mais en aucun cas d'une nouvelle espèce. L'envolée hybride n'est qu'une fiction artistique.

**DIPTYQUE**  
**Lino Gravure**  
100 x 50 cm L'Unité

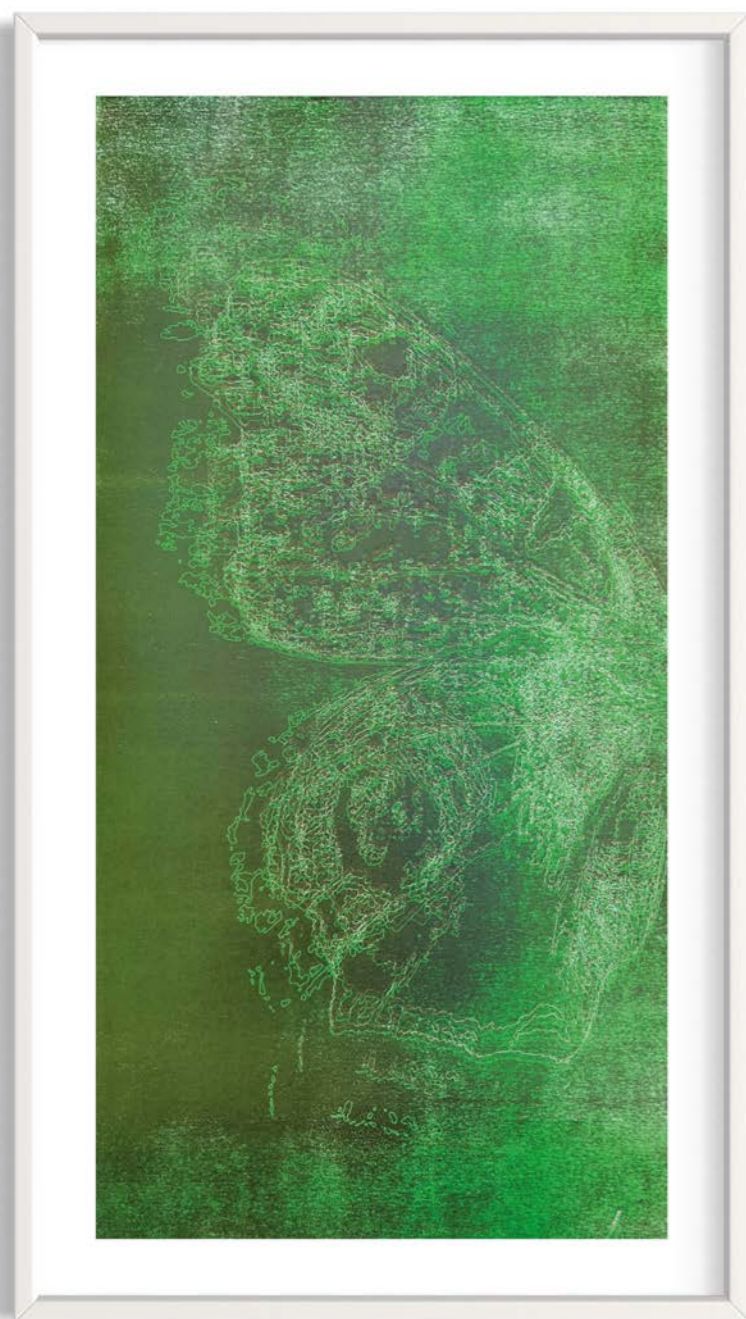


**DIPTYQUE**  
**Lino Gravure**  
100 x 50 cm L'Unité









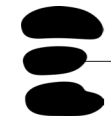
**DIPTYQUE**  
**Lino Gravure**  
100 x 50 cm L'Unité



**DIPTYQUE**  
**Lino Gravure**  
100 x 50 cm L'Unité





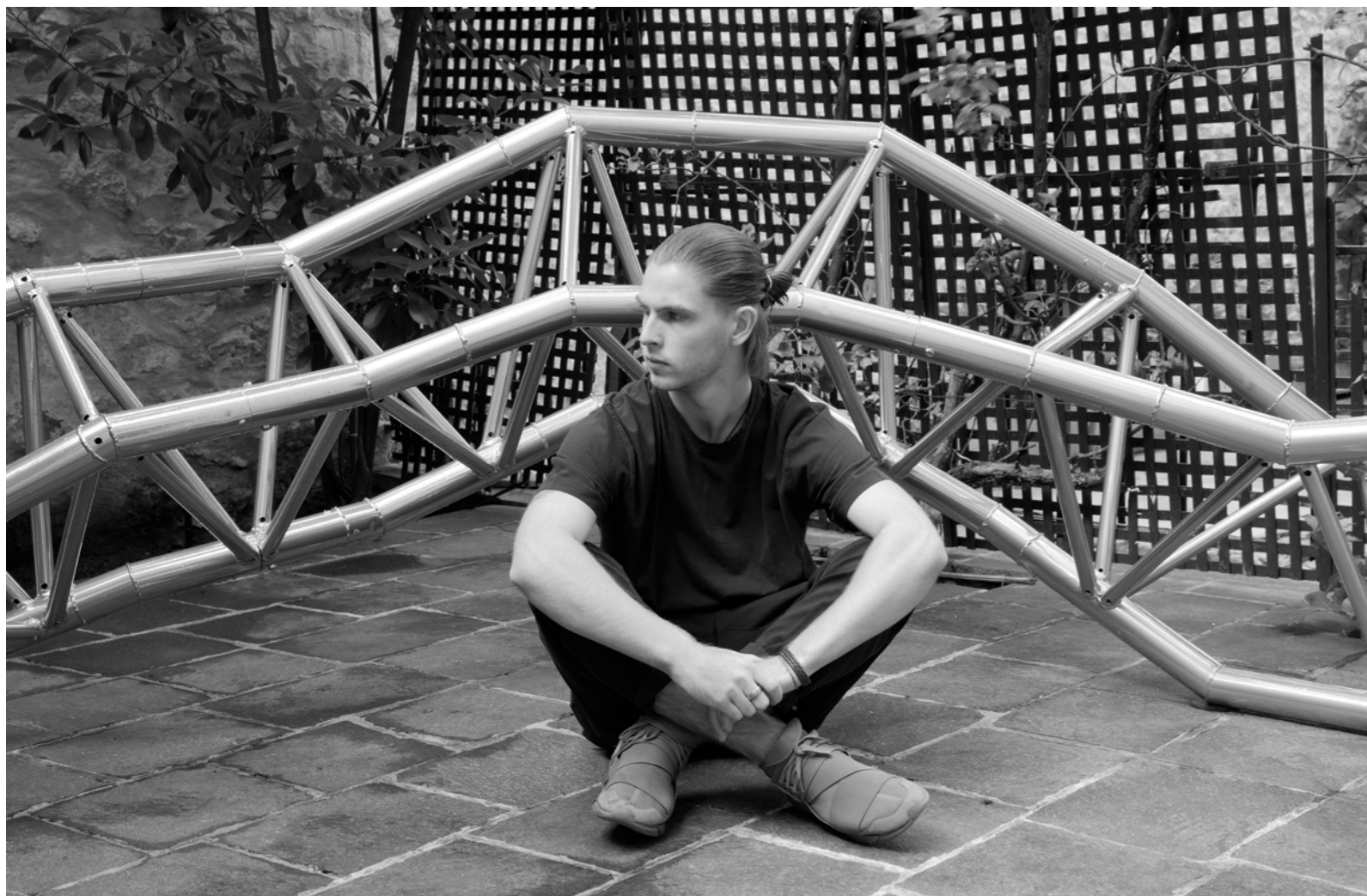


# SCULPTURES

La sculpture me permet de sortir du cadre de la 2D, de prendre des risques et surtout, d'offrir à une idée une dimension supplémentaire. Pour ces raisons, la sculpture prend place au cœur de mes créations, inspirée le plus souvent par le thème d'une série. Elle répond au désir personnel de toujours repousser les limites d'une idée en m'ouvrant le champ des possibilités techniques, et en augmentant l'interaction avec le contemplateur.



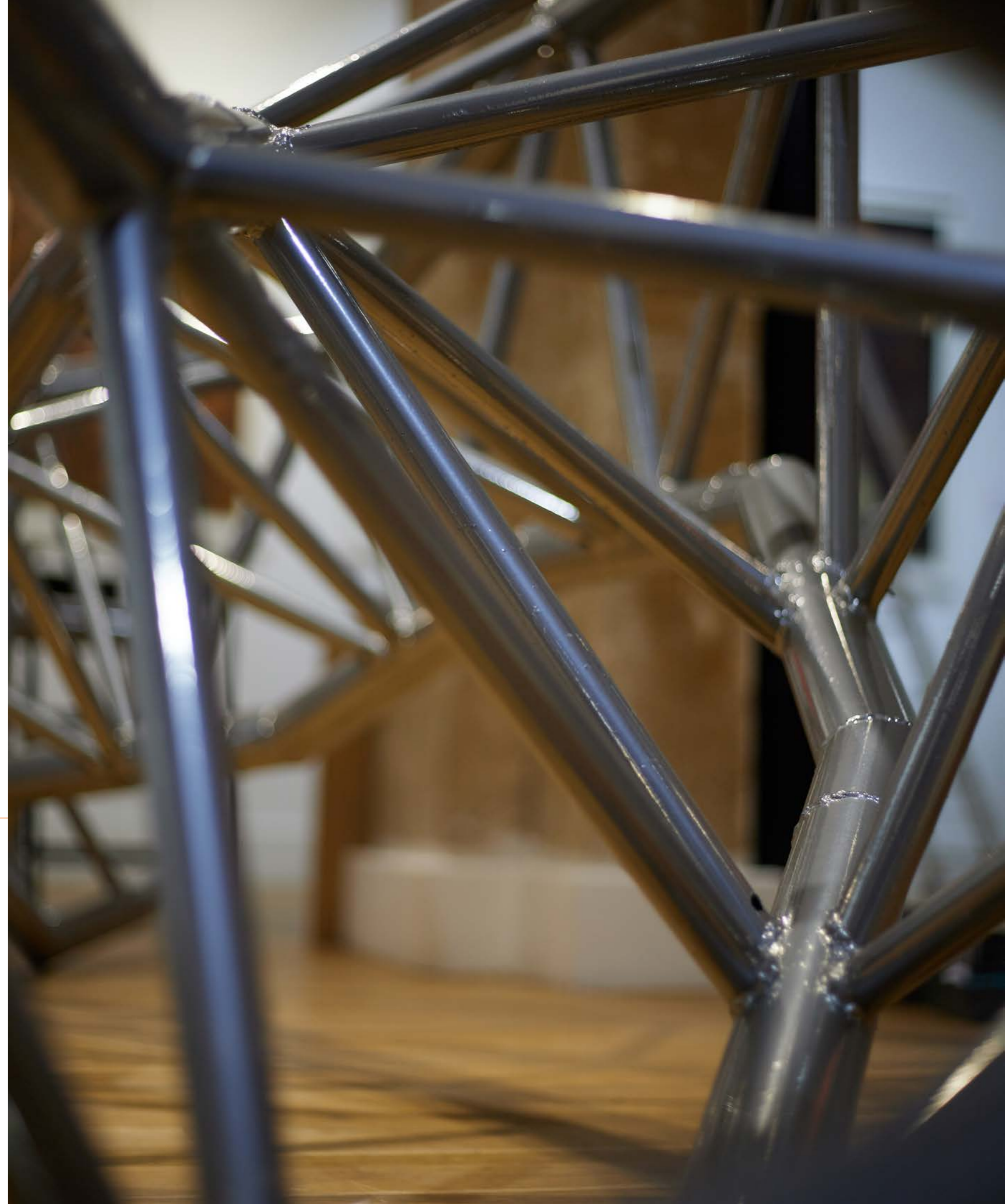




## APRÈS-COUPS

Une sculpture qui s'inspire d'un parc d'attraction scénographié, observé lors d'un concert. Elle est à l'image d'un étrange rail de montagne russe déchu, dont une foule en pleine folie destructrice se serait emparée, ne laissant derrière elle qu'un vestige qui témoigne de l'intensivité de l'évènement.

**Acier Galvanisé et Peinture Époxy**  
410 x 110 x 110 cm











## ENCRE EN TRANSPARENCE

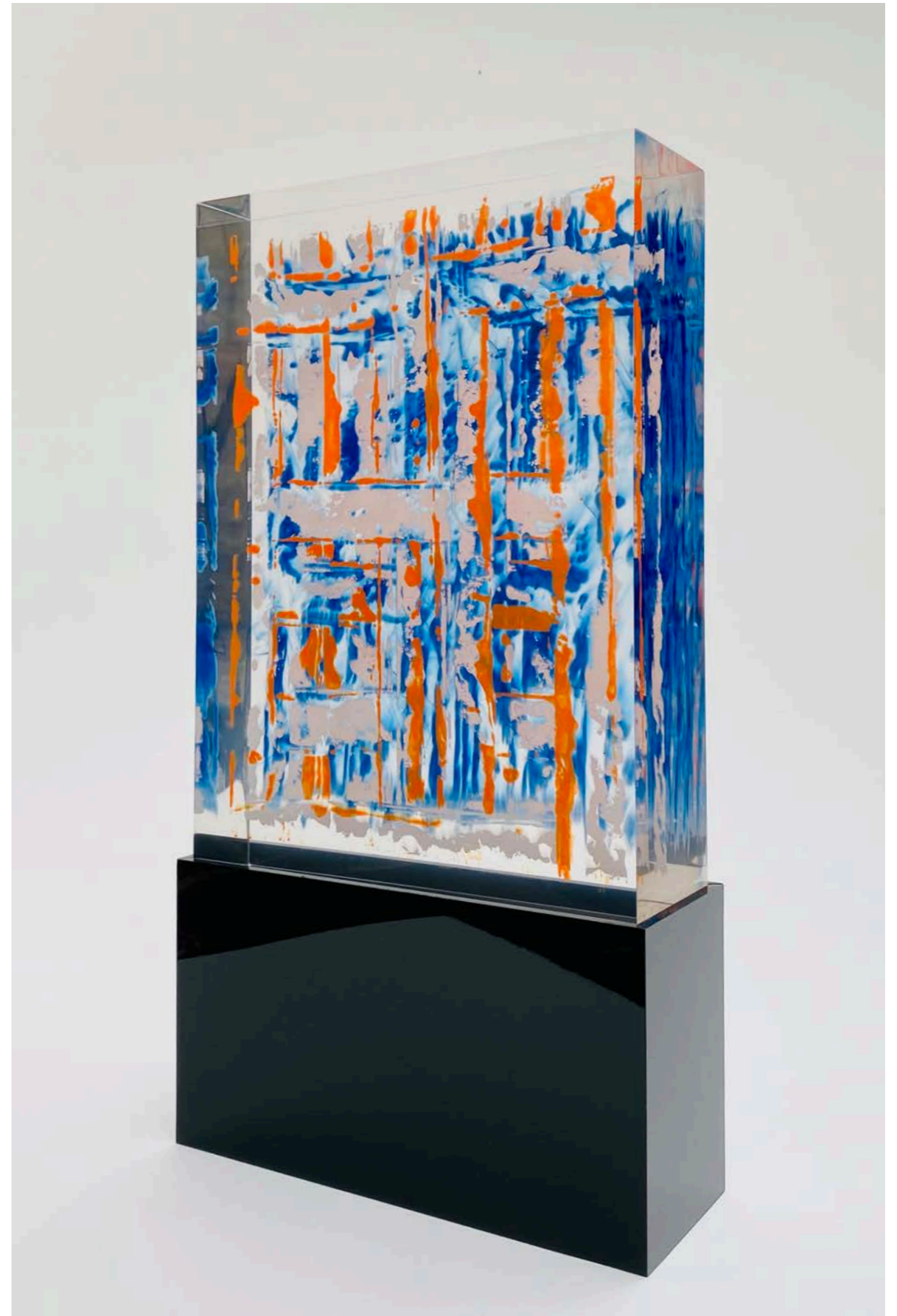
L'inclusion d'imprimés colorés dans un bloc de résine offre une vision qui multiplie les effets selon le point de vue. Au-delà des opacités, au-delà des motifs et des couleurs superposés, il s'agit de montrer, selon que l'on se place d'un côté ou de l'autre, l'illusion d'images en lévitation.

**Encres et Résine**  
29 x 21 x 7 cm



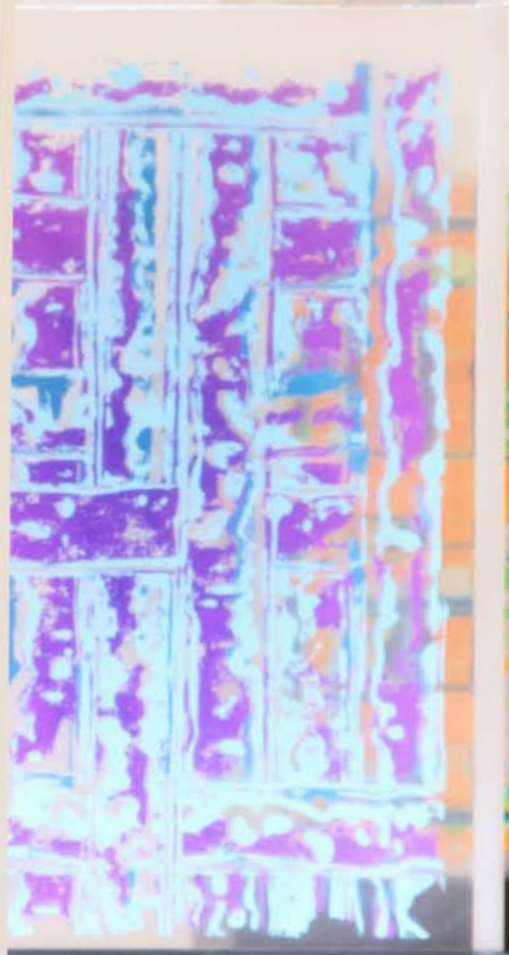


**Encres et Résine**  
29 x 21 x 7 cm



**Encres et Résine**  
29 x 21 x 7 cm





Informational text label on the wall, partially obscured.



## SILLAGE

---

Et si d'un bateau on ne retenait que les voiles ? Se détacher de l'invisible et porter son attention sur l'essentiel en mouvement. La coque du voilier coupée à fleur d'eau devient dès lors le support des voiles placées au centre de l'œuvre. Perforées pour laisser passer la lumière naturelle qui se teinte de la couleur orange du plexi, les voiles s'animent ensuite d'un mouvement produit par la lumière artificielle, comme si elles reflétaient la lumière du soleil dans les vagues d'un sillage imaginaire.







**Bois et Plexi**  
130 x 95 x 22 cm





## JE VOIS COULEURS

Au départ, un Pantone imaginaire. Puis des impressions associant des encres colorées entre elles. Et là, une volonté de les faire vivre, de les associer à notre environnement. En clair, ne plus les confronter mais voir à travers elles.

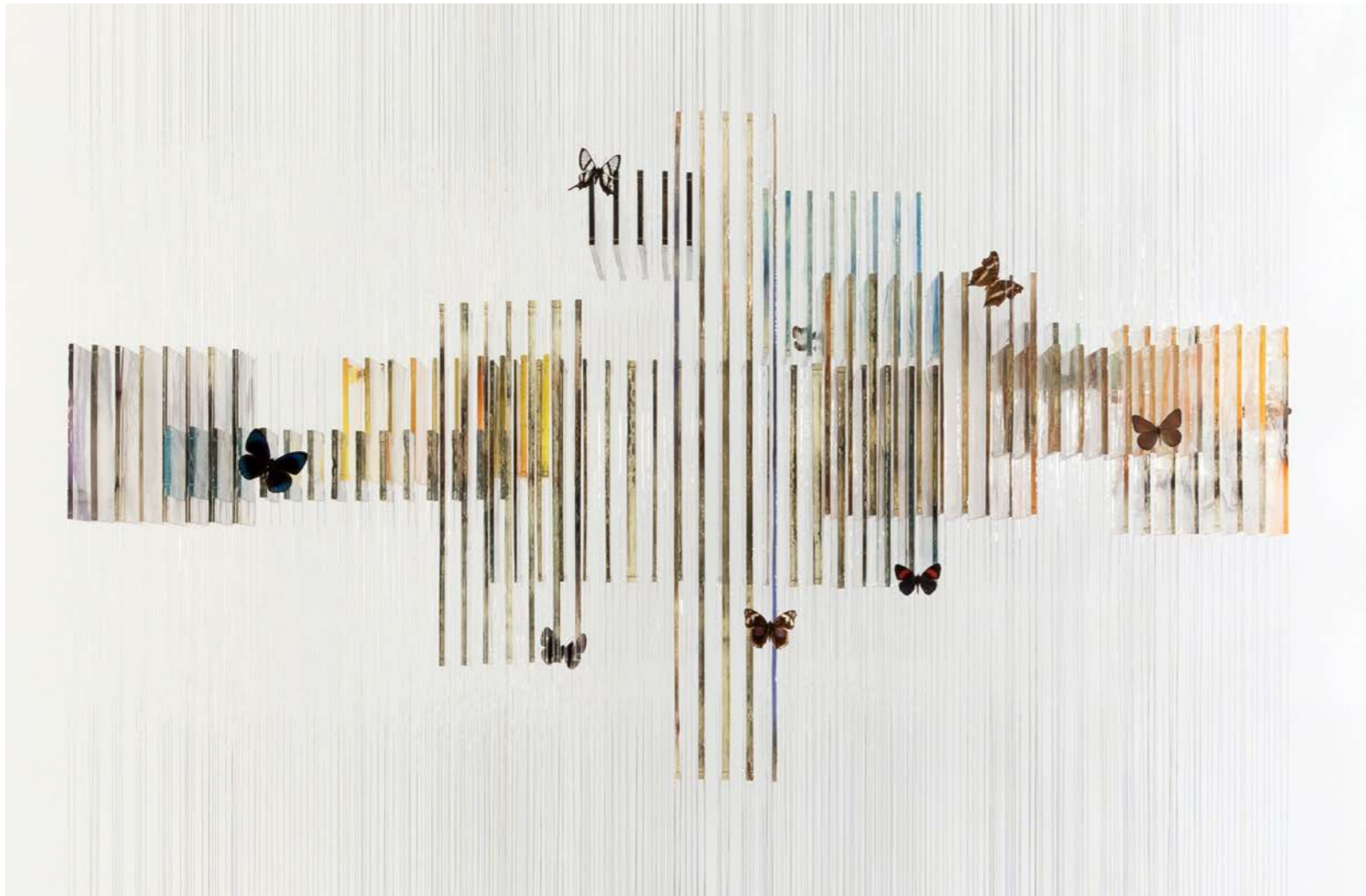


**Bois et Plexi**  
40 x 40 x 40 cm









## FUSION

La résine crée ici une sculpture vierge et invisible sur laquelle des papillons ont lâché leurs couleurs pour mieux se camoufler. Le résultat est une œuvre en suspension qui invite à profiter de cet instant où le temps s'est arrêté pour nous offrir le plaisir d'observer les couleurs des papillons à l'arrêt.

**Résine Pigmenté en Suspension / Véritables Papillons**  
150 x 70 x 200 cm









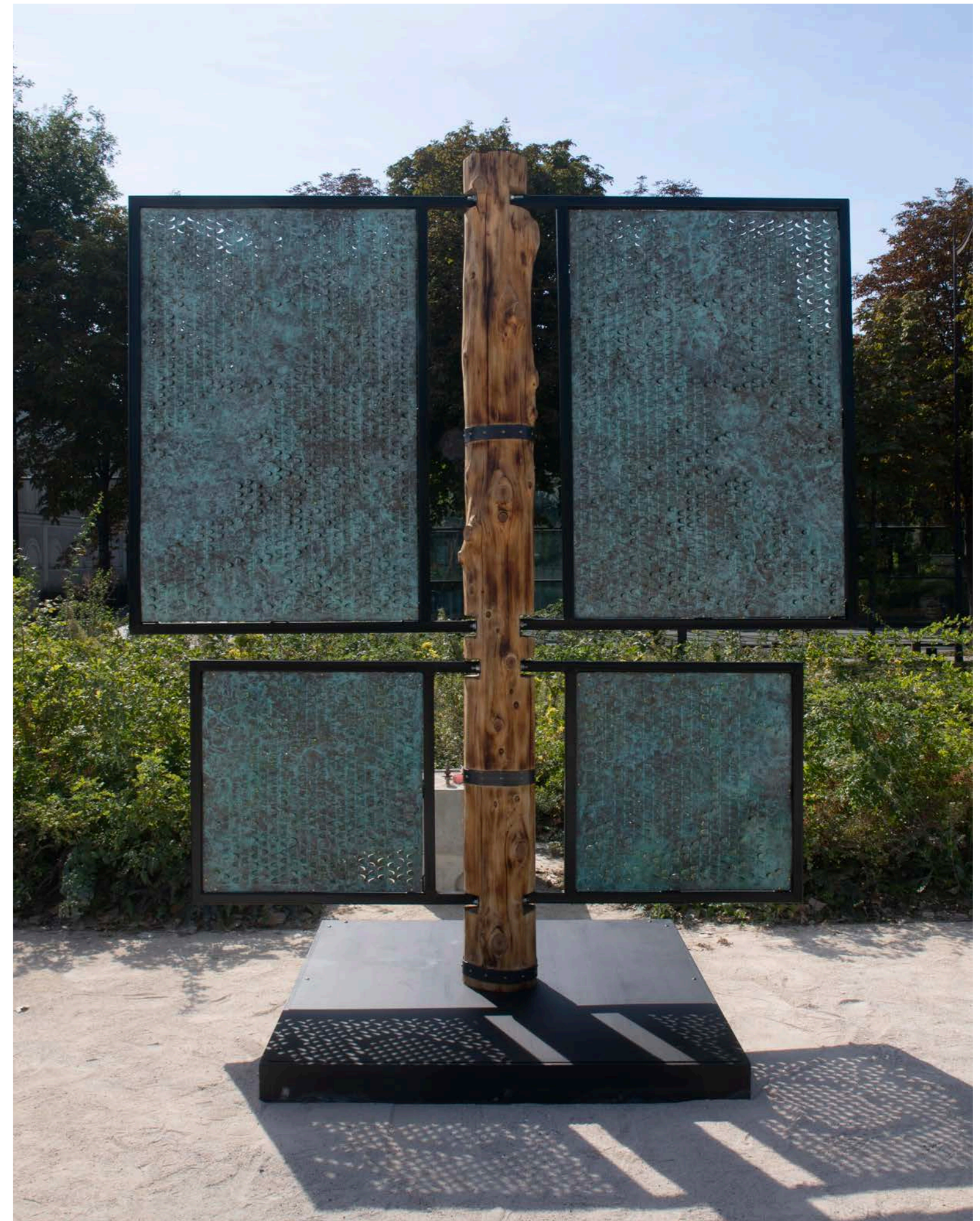


## NATURE FORTE

Une création qui part du petit format d'un papillon pour réaliser une sculpture géante, qui oppose la fragilité du sujet à la force des matériaux, et met le spectateur en position d'infériorité. Vous pouvez vous approcher de ce papillon, il ne s'envolera pas... ses écailles dressées pour le protéger, vous tiendront à distance ! »









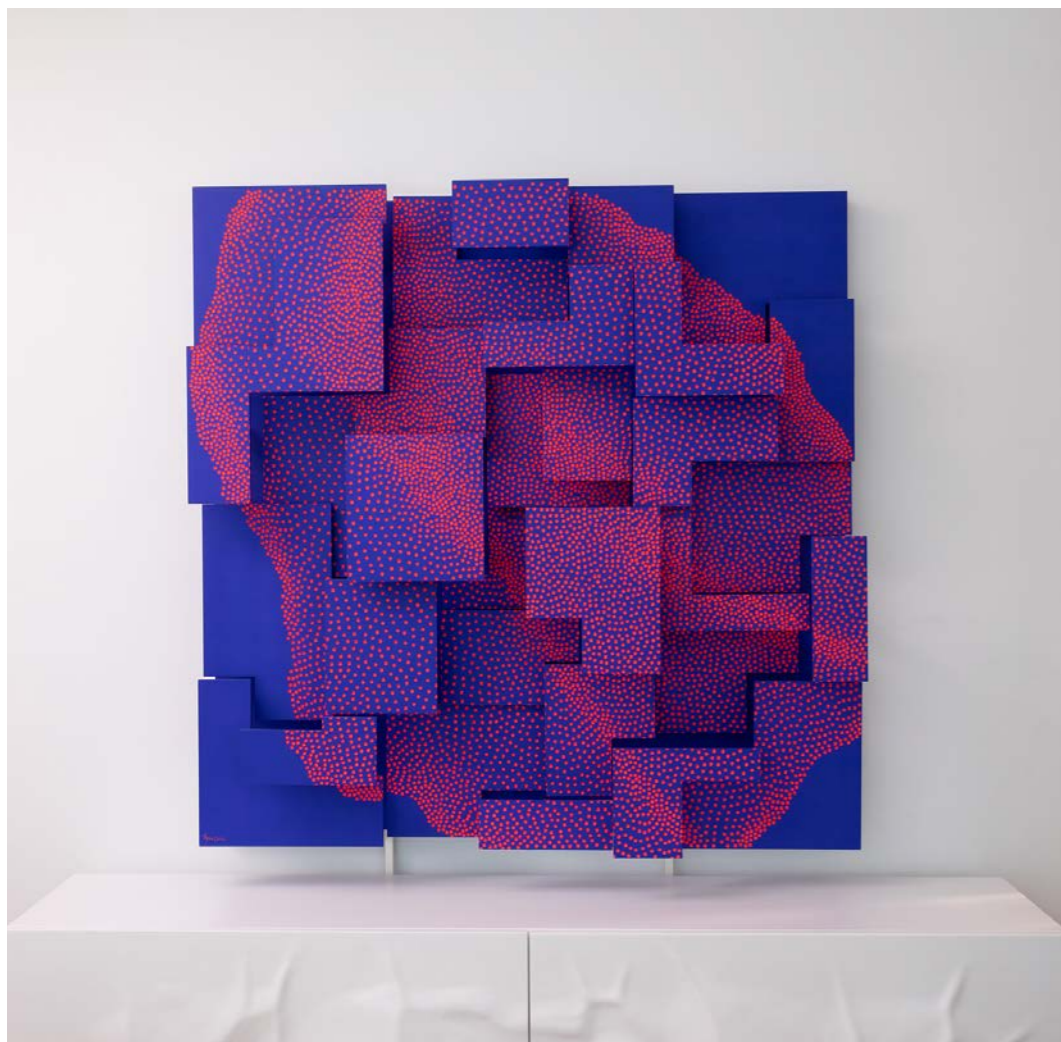


## PEINTURES



La peinture est une étape indispensable d'un processus créatif qui ira bien au-delà de l'habillage d'un support ou de la représentation d'un sujet. Elle est au service de mon maître mot, la couleur, comme de mes sujets d'inspiration qu'elle reproduit ou transforme. Aucune de mes créations n'est pensée en partant de cette technique... et pourtant sans la peinture l'œuvre n'existerait pas.



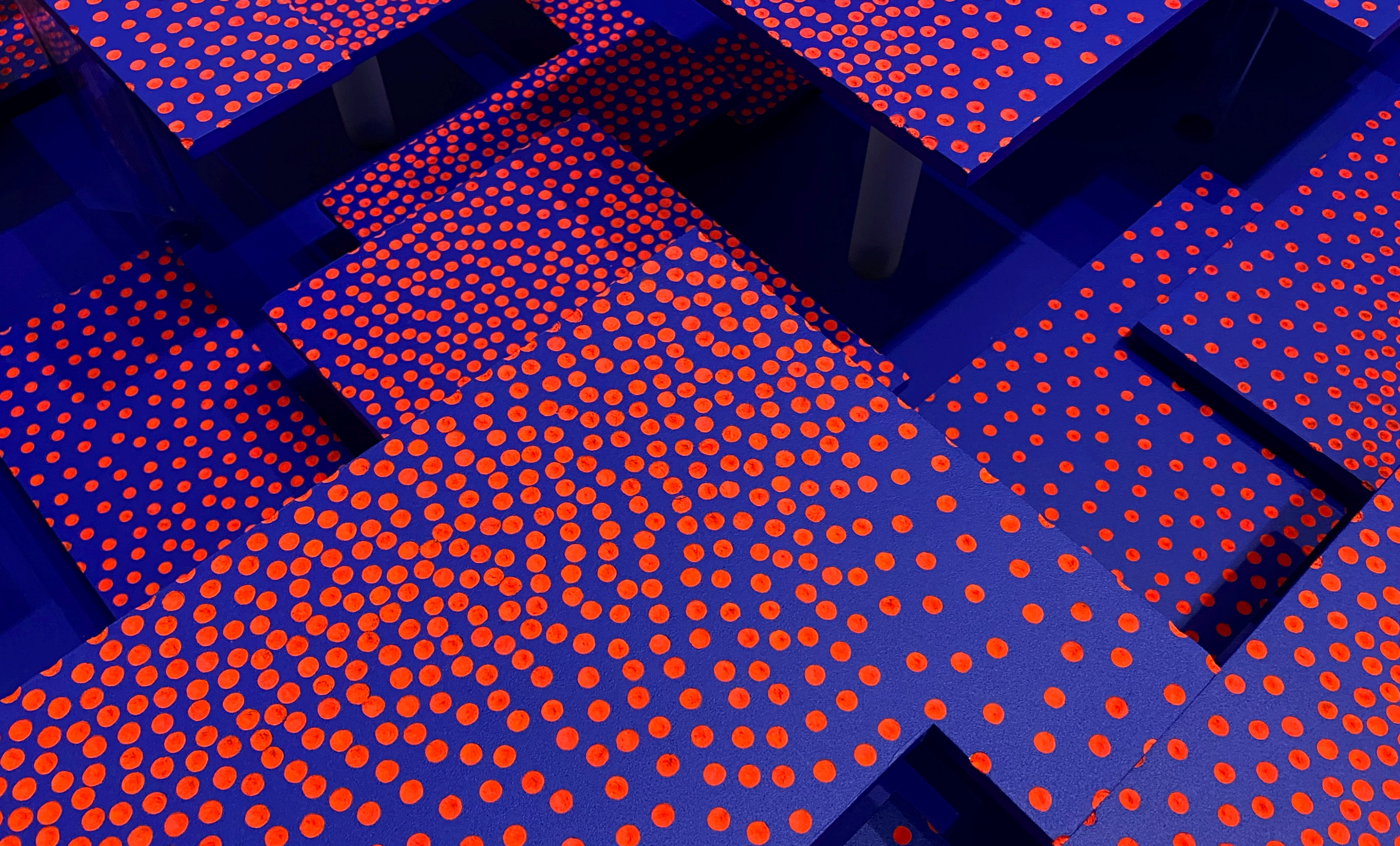


## AVANCÉE

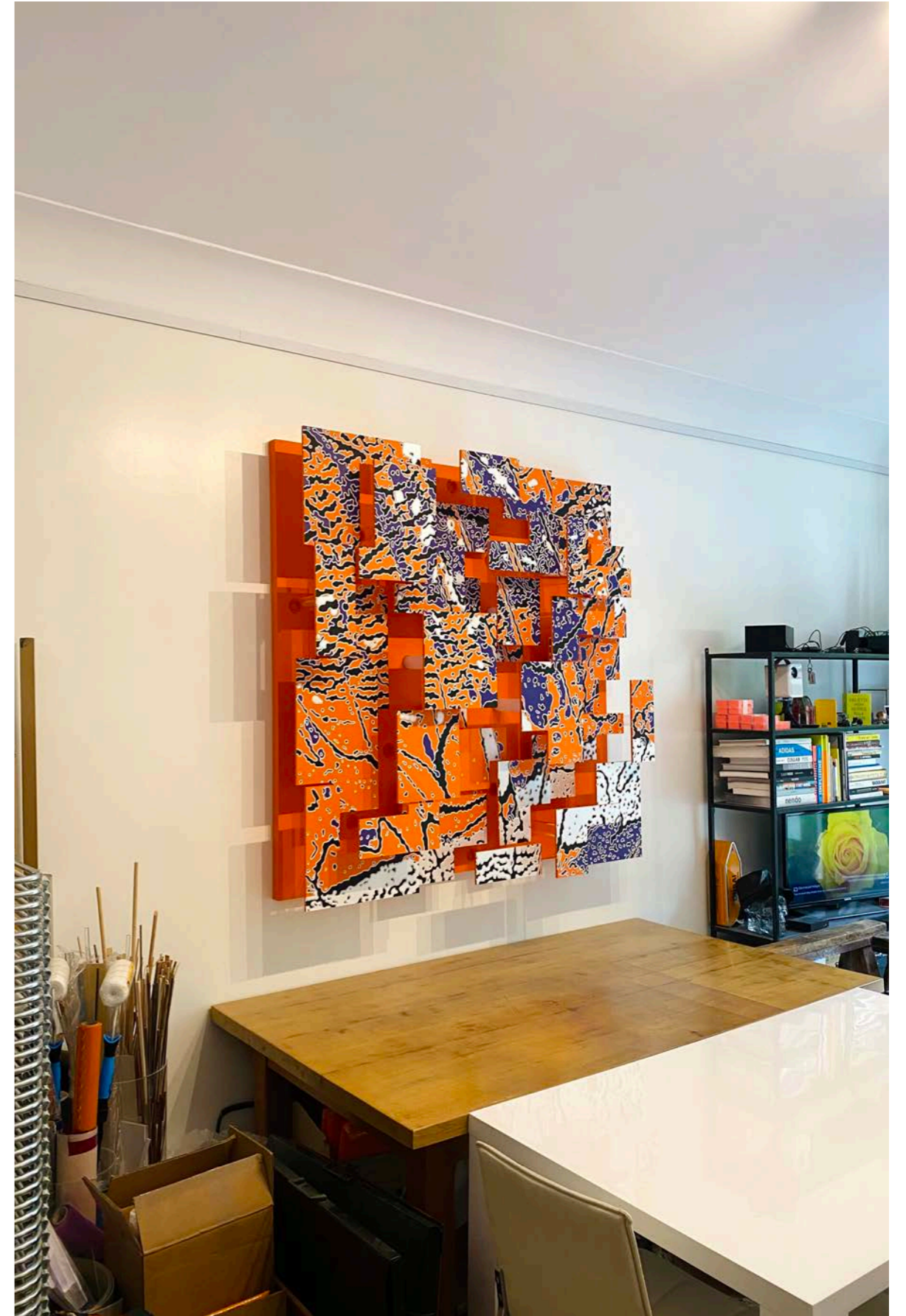
De face, rétroéclairé ou non, ce tableau révèle au fur et à mesure de l'approche, les différents niveaux de perception. Décalé sur le côté, le regardeur découvre les « dessous » de la démarche. Du post-pointillisme à la 3D, « AVANCÉE » offre une vision dynamique en relief à l'imaginaire, et donne l'envie de recomposer un sujet abstrait inspiré pourtant d'un objet réel.











**Bois et Plexi**  
150 x 150 x 35 cm



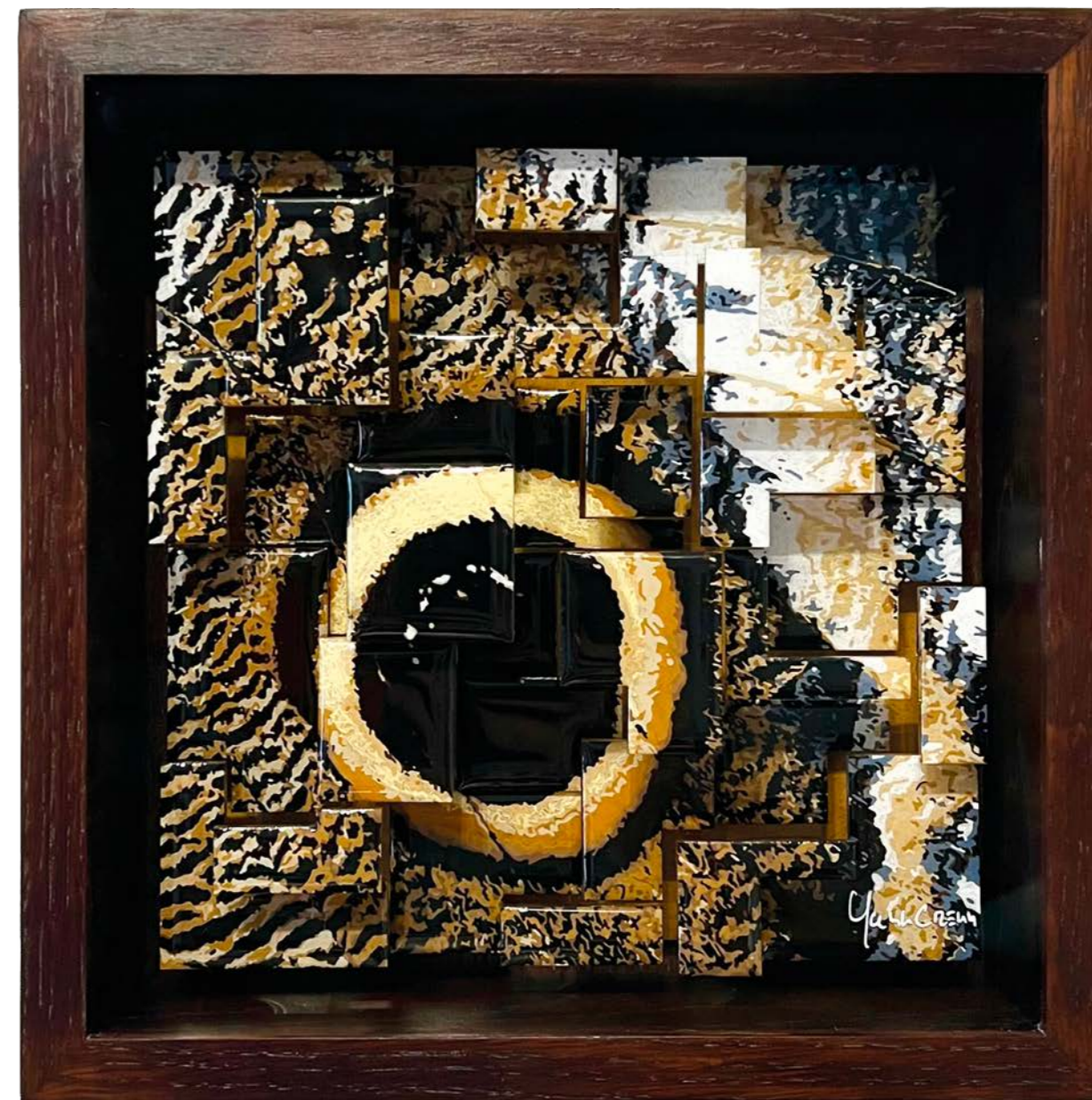






## FASCINATION

La fascination est à l'origine d'une observation minutieuse et détaillée des ailes de papillons et a inspiré l'idée d'en reproduire fidèlement les motifs et les couleurs en allant au-delà de l'apparence réelle. C'est par la matière et la création de reliefs que l'œuvre trouve sa forme finale et appelle à une nouvelle observation. Au regardeur en mouvement de trouver l'angle qui lui permettra de recomposer le dessin originel.

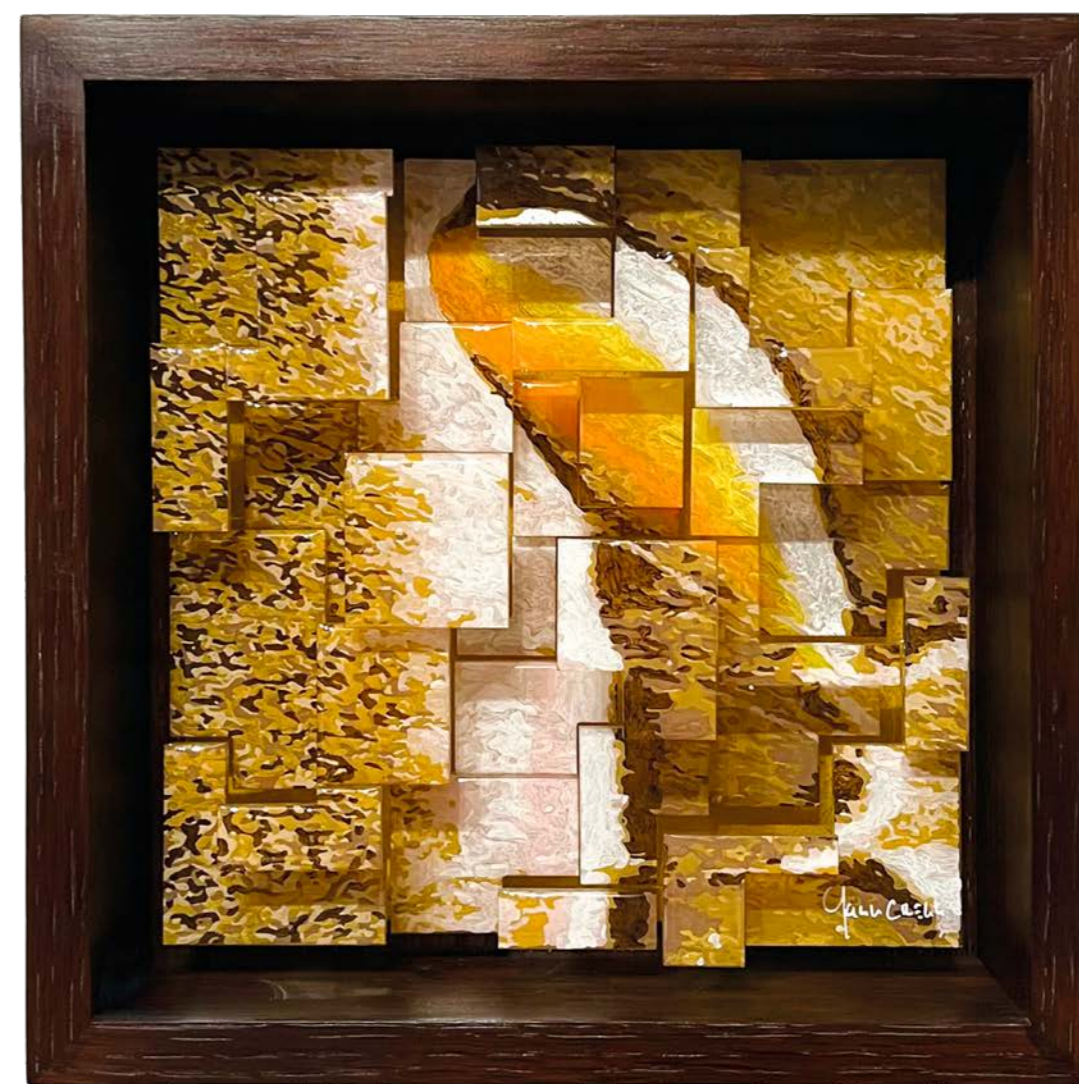


Acrylique sur Plexi et Résine  
20 x 20 x 4 cm





Acrylique sur Plexi et Résine  
20 x 20 x 4 cm



Acrylique sur Plexi et Résine  
20 x 20 x 4 cm





Acrylique sur Plexi et Résine  
20 x 20 x 4 cm



Acrylique sur Plexi et Résine  
20 x 20 x 4 cm





Acrylique sur Plexi et Résine  
20 x 20 x 4 cm

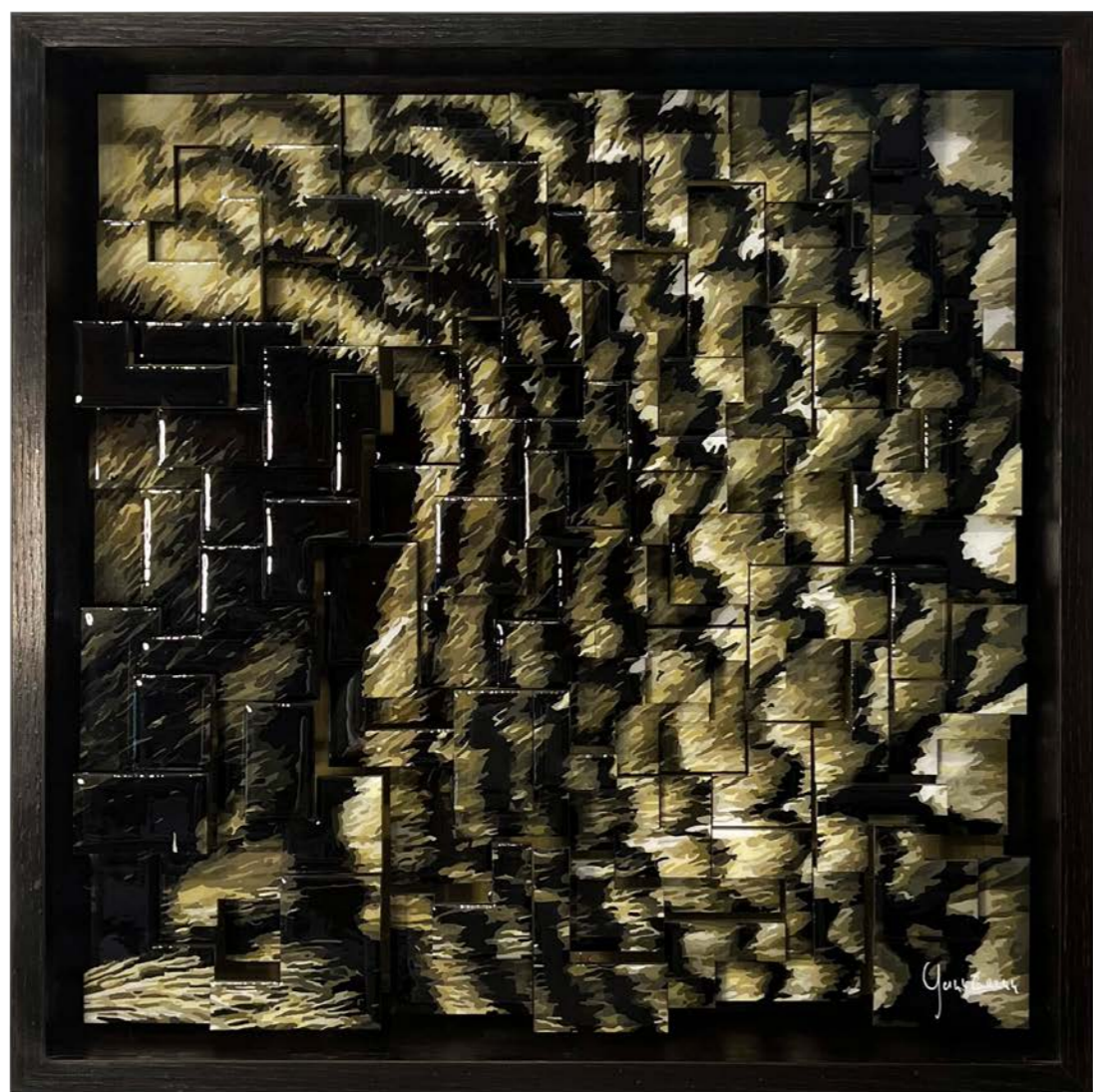


Acrylique sur Plexi et Résine  
20 x 20 x 4 cm









Acrylique sur Plexi et Résine  
40 x 40 x 5 cm



Acrylique sur Plexi et Résine  
40 x 40 x 5 cm



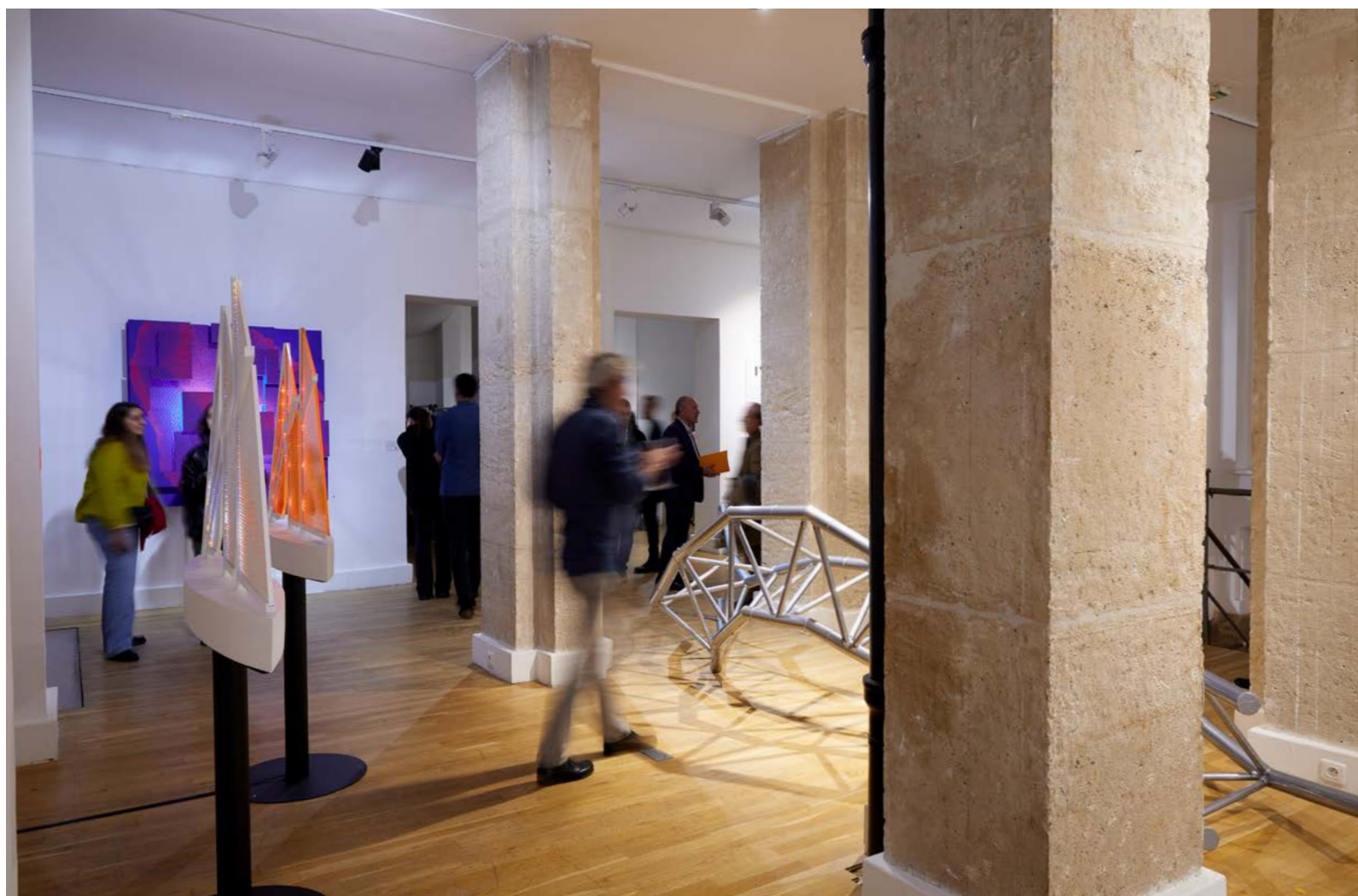


# EXPOSITIONS

2021 - 2022 - 2023







«IMPACT»  
 GALERIE JOSPEH - PARIS / LE MARAIS  
 OCTOBRE 2021

IMPACT titre la première exposition de Yann Crenn, en référence à la première de ses créations qu'il décide de présenter au public. L'objectif est de confronter ses créations à un public d'amateurs d'art, et de créer une rencontre avec des esprits critiques et sensibles, un moment d'échanges. Ce premier point d'IMPACT avec le public fut un succès prometteur pour la suite et source d'énergie pour de nouvelles créations. À suivre...



«APRÈS-COUPS»  
 PARIS - TROCADÉRO  
 SEPTEMBRE 2022

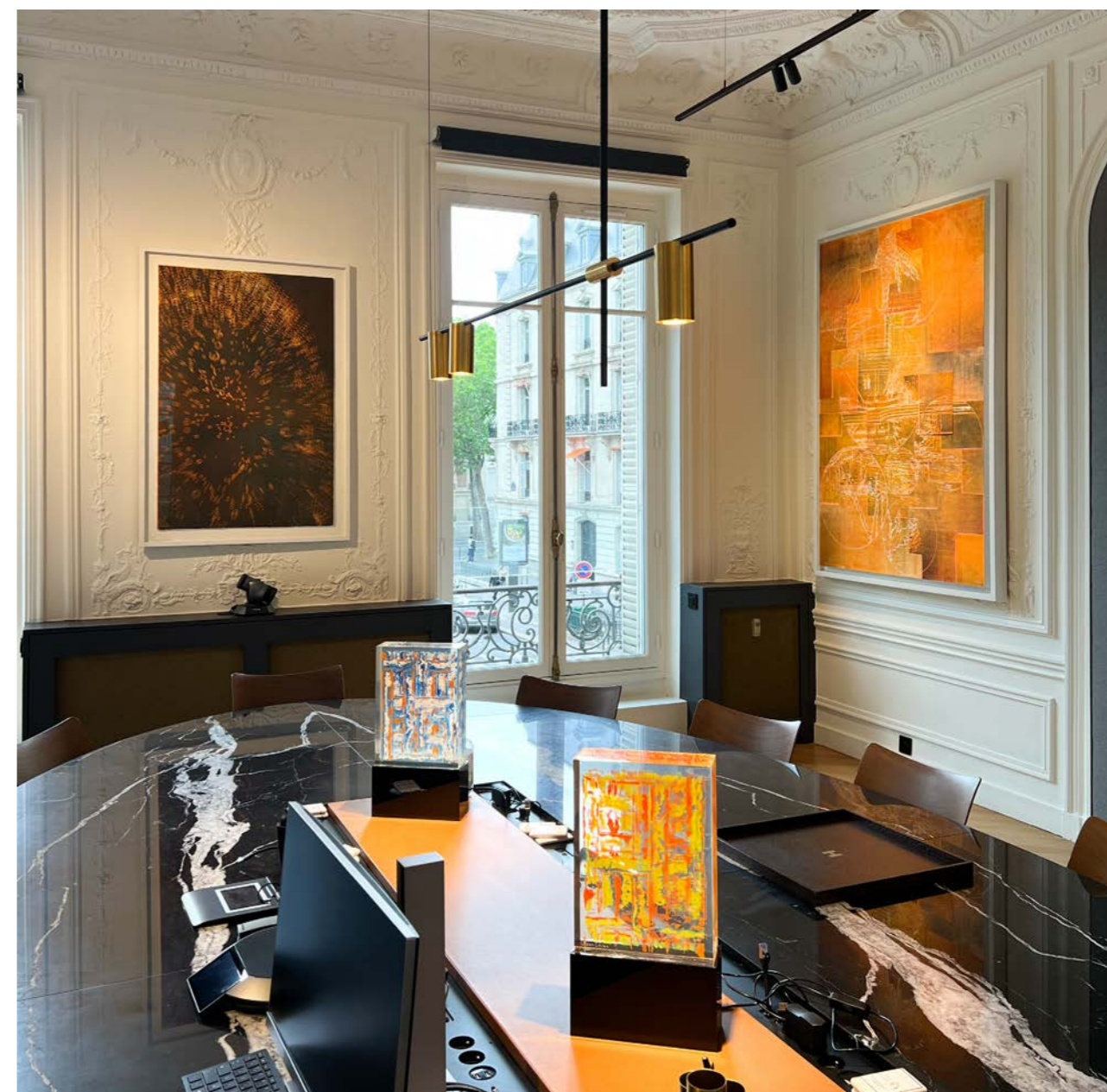
Sujet de fin d'études exposé à l'ECAL, la sculpture « APRÈS-COUP » revient sur Paris en 2020. Elle est exposée à la Galerie Joseph en octobre 2021, et en septembre 2022 au Trocadéro. Sujet d'évasion vers une nouvelle technique, l'oeuvre continuera d'écrire son histoire au fil de ses expositions. Pour sa prochaine présentation en octobre 2023 le rail changera d'apparence le temps d'un vernissage. « Cette oeuvre me donne le plaisir de créer une intrigue... »





«PRIX ANTONIN CARÊME»  
PARIS - RÉFECTOIRE DES CORDELIERS  
DÉCEMBRE 2022

C'est au cœur d'un événement littéraire que les gravures ont pris place. Chaque année en décembre, le monde de la gastronomie se réunit pour récompenser les plus beaux ouvrages de cuisine et remettre le Prix littéraire de la Gastronomie Antonin Carême. « Un événement choisi pour exposer mes créations au regard de personnes sensibles au Beau comme au Bon et interpeler les amateurs d'art.»



«ÉTUDE NOTARIALE»  
PARIS XVII  
SEPTEMBRE 2023

Yann Crenn entre dans la programmation artistique de l'étude INVICTUS Notaires, Paris XVIIe. Une sélection d'œuvres répondant au thème de la Couleur, sont exposées dans les espaces de réception et salles de signature de l'étude. Émotions et rencontres, au rendez-vous de cette exposition.





«NATURE FORTE»  
PARIS - QUAI BRANLY  
SEPTEMBRE 2023

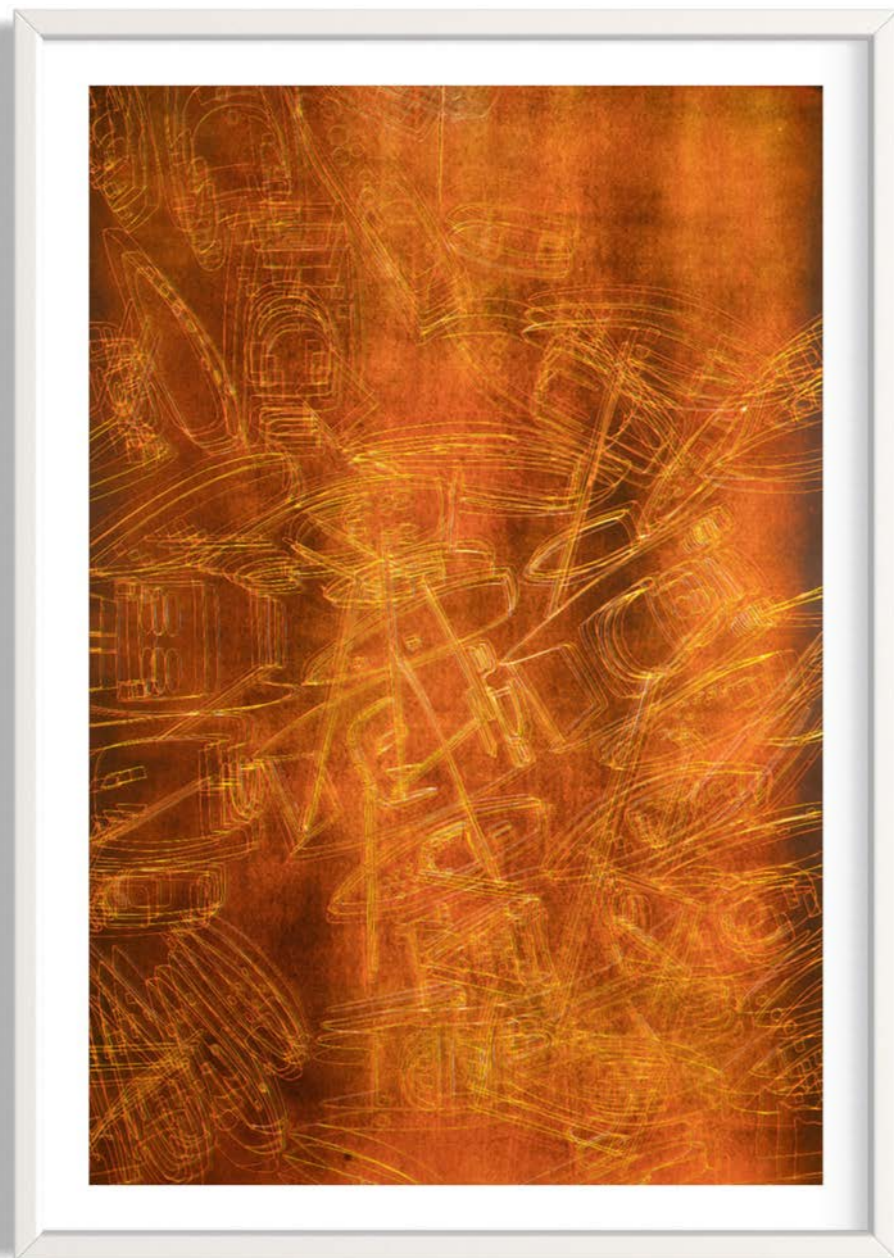
La 7e édition du Village International de la Gastronomie, un événement sous le patronage du Président de la République, monsieur Emmanuel Macron, accueille la sculpture NATURE FORTE exposée au regard des 50.000 visiteurs attendus, des ambassades des 65 pays présents, des Chefs et des officiels.



«FASCINATION»  
PAVILLON RIVE GAUCHE - SAINT-GERMAIN  
OCTOBRE 2023

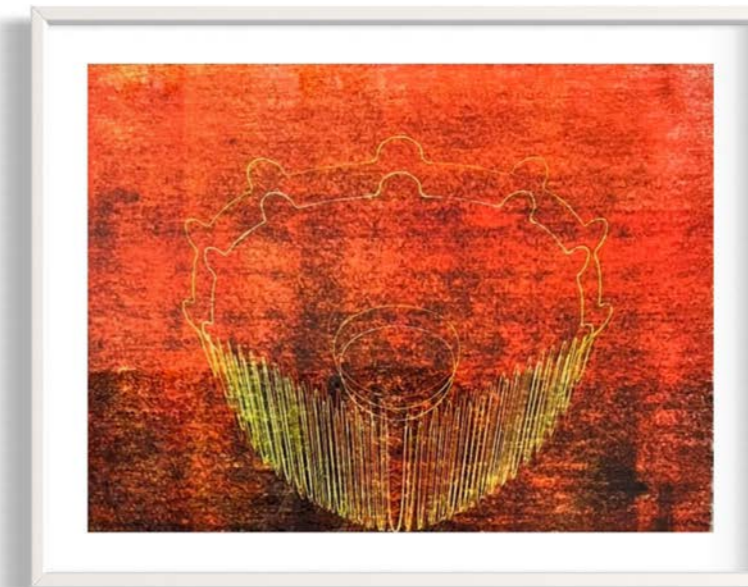
«FASCINATION» sera le sujet de la prochaine exposition de deux années de production autour du thème du papillon. Fascination, exprime ma sensibilité artistique à un sujet réel.





«AUTOUR DES WILLIAMS»  
PAVILLON LEDOYEN  
OCTOBRE 2023

Personnellement sensibilisé par le syndrome de Williams Beuren, Yann Crenn s'investit dans le gala caritatif organisé au profit de l'association Autour des Williams. Pour l'occasion, il offre une oeuvre d'art intitulée «ALERTE OURAGAN : ÉPAVES», dont le fruit de la vente aux enchères a été intégralement reversé à l'association.



SHOUROUQ  
ACTION CARITATIVE AU PROFIT DES  
JEUNES ARTISTES LIBANAIS

Quand l'art peut servir et venir en aide à des actions caritatives, Yann Crenn se fait artiste philanthrope. Il crée une oeuvre autour du thème central de l'exposition : le Peigne Soleil, et apporte ainsi son soutien à l'action de l'association Shourouq, d'aide aux jeunes artistes libanais. Il utilise sa technique de la linogravure en surimpressions pour créer un dyptique.



